

ส่วนที่ ๑

สภาพทั่วไปและข้อมูลพื้นฐาน

๑. ด้านกายภาพ

๑. สภาพทั่วไป

๑.๑ ที่ตั้ง

- **ทิศเหนือ** ติดเขตตำบลสระสีมูม
- **ทิศใต้** ติดเขตตำบลรางพิกุล ตำบลทุ่งกระพังโหม เทศบาลตำบล
กำแพงแสน
- **ทิศตะวันออก** ติดเขตตำบลดอนข่อย
- **ทิศตะวันตก** ติดเขตตำบลทุ่งบัว

ที่ทำการองค์การบริหารส่วนตำบลกำแพงแสน ตั้งอยู่เลขที่ ๖๐ หมู่ที่ ๙ บ้านวันครุ ตำบล
กำแพงแสน อำเภอกำแพงแสน จังหวัดนครปฐม ติดถนนสายมาลัยแมน ห่างจากอำเภอกำแพงแสน ๔
กิโลเมตร

๑.๒ เนื้อที่

องค์การบริหารส่วนตำบลกำแพงแสน มีพื้นที่รับผิดชอบ ประมาณ ๖,๖๑๒.๕ ไร่ เนื้อที่ ๑๐.๕๘
ตารางกิโลเมตร

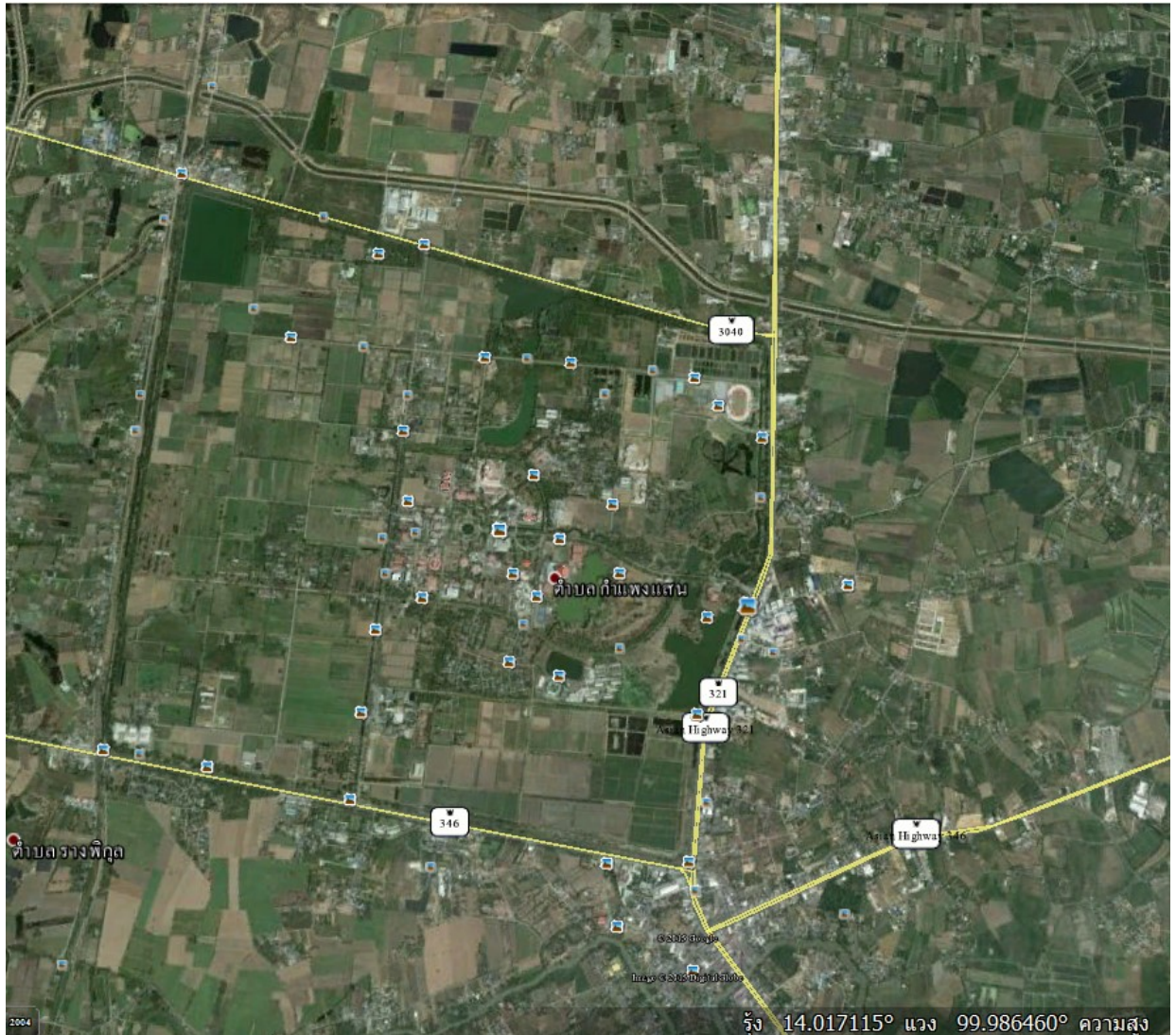
๑.๓ ภูมิประเทศ

เป็นที่ราบลุ่ม เหมาะแก่การทำการเกษตรและเป็นที่อยู่อาศัย

๑.๔ จำนวนหมู่บ้าน มี ๑๐ หมู่บ้าน อยู่ในเขตองค์การบริหารส่วนตำบลกำแพงแสนทั้งหมด
ได้แก่

๑. หมู่ที่ ๒ บ้านรางไม้ตาย
๒. หมู่ที่ ๔ บ้านทุ่งอิเทศ
๓. หมู่ที่ ๕ บ้านวังไม้แดง
๔. หมู่ที่ ๖ บ้านทุ่งสมบัติ
๕. หมู่ที่ ๗ บ้านทุ่งซ้อ้าย
๖. หมู่ที่ ๘ บ้านทุ่งกระพังโหม
๗. หมู่ที่ ๙ บ้านวันครุ
๘. หมู่ที่ ๑๐ บ้านหลังโรงน้ำแข็ง
๙. หมู่ที่ ๑๑ บ้านทุ่งเจริญทอง
๑๐. หมู่ที่ ๑๒ บ้านหน้าเกษตร

แผนที่ตำบล



ทำเนียบนายกองค์การบริหารส่วนตำบลกำแพงแสน

๑. นางเง็ก	ชูศิลป์กุล	๒๕๔๐ - ๒๕๔๔
๒. นายศุภชัย	ศรีสุขจร	๒๕๔๔ - ๒๕๔๘
๓. นายพิพัฒน์	ชูศิลป์กุล	๒๕๔๙ - ๒๕๕๔
๔. นายธงชัย	โชคดำรงสุข	๒๕๕๕ - ปัจจุบัน

ทำเนียบประธานสภาองค์การบริหารส่วนตำบลกำแพงแสน

๑. นายธงชัย	ศรีสุขจร	๒๕๔๐ - ๒๕๔๐
๒. นายกรีก	นฤทุม	๒๕๔๐ - ๒๕๔๘
๓. นายจักรพงษ์	ประพันธ์วิทยา	๒๕๔๘ - ๒๕๕๖
๔. นายณัฐพงศ์	ทิพวัลย์	๒๕๕๖ - ปัจจุบัน

ทำเนียบปลัดองค์การบริหารส่วนตำบลกำแพงแสน

๑. จ.ส.อ.พิศิษฐ์	ภูทอง	๒๕๔๐ - ๒๕๔๑
๒. พ.จ.ต.มานะ	บางสวนหลวง	๒๕๔๑ - ปัจจุบัน

รางวัลดีเด่น

๑. รางวัลชมเชยความพยายามในการจัดเก็บภาษี ประจำปี ๒๕๔๗
๒. รางวัลชมเชยความพยายามในการจัดเก็บภาษี ประจำปี ๒๕๔๘
๓. รางวัลชนะเลิศ (กลุ่ม A) โครงการประกวดองค์กรปกครองส่วนท้องถิ่นในการติดตั้งบ่อดักไขมัน ประจำปี ๒๕๕๐
๔. รางวัลรองชนะเลิศ อันดับ ๒ โครงการประกวดกิจกรรม “เมืองสวย น้ำใส” ขององค์กรปกครองส่วนท้องถิ่นในจังหวัดนครปฐม ประจำปี ๒๕๖๐

บุคคลสำคัญของตำบลกำแพงแสน

๑. นายประเสริฐ	ศรีสุขจร	กำนันตำบลกำแพงแสน
๒. พระครูวิธาน	ธรรมนาถ	เจ้าอาวาสวัดทุ่งกระพังโหม
๓. ร.ศ.ปรีทรศน์	นฤทุม	ผู้ทรงคุณวุฒิ

สภาพประชากร

- ๒.๑ การปกครอง แบ่งเป็น ๑๐ หมู่บ้าน
เป็นหมู่บ้านปลอดยาเสพติด ทั้งหมด ๑๐ หมู่บ้าน
- ๒.๒ ข้อมูลประชากรตำบลกำแพงแสน

ตารางแสดงจำนวนประชากรตำบลกำแพงแสน พ.ศ. ๒๕๖๒
(ข้อมูล ณ เดือน เมษายน พ.ศ. ๒๕๖๒)

จำนวนประชากรตำบลกำแพงแสน	ชาย	หญิง	รวม
หมู่ ๒ บ้านรางไม้ตาย	๗๑	๗๔	๑๔๕
หมู่ ๔ บ้านทุ่งอีเทศ	๑๓๖	๑๕๔	๒๙๐
หมู่ ๕ บ้านวังไม้แดง	๒๔๕	๒๙๘	๕๔๓
หมู่ ๖ บ้านทุ่งสมบัติ	๑,๗๙๕	๔,๒๐๕	๖,๐๐๐
หมู่ ๗ บ้านทุ่งซ้อ้าย	๒๐๙	๒๐๖	๔๑๕
หมู่ ๘ บ้านทุ่งกระพังโหม	๓๕๒	๓๖๐	๗๑๒
หมู่ ๙ บ้านวันครู	๑๖๔	๒๐๓	๓๖๗
หมู่ ๑๐ บ้านหลังโรงน้ำแข็ง	๓๓๒	๓๕๘	๖๙๐
หมู่ ๑๑ บ้านทุ่งเจริญทอง	๓๑๖	๒๙๔	๖๑๐
หมู่ ๑๒ บ้านหน้าเกษตร	๒๘๙	๓๒๔	๖๑๓
รวมทั้งหมด	๓,๙๐๙	๖,๔๗๖	๑๐,๓๘๕

ตารางแสดงจำนวนครัวเรือนตำบลกำแพงแสน พ.ศ. ๒๕๖๒
(ข้อมูล ณ เดือน เมษายน พ.ศ. ๒๕๖๒)

ลำดับที่	จำนวนประชากรตำบลกำแพงแสน	ครัวเรือน	หมายเหตุ
๑.	หมู่ ๒ บ้านรางไม้ตาย	๓๕๗	
๒.	หมู่ ๔ บ้านทุ่งอีเทศ	๑๖๕	
๓.	หมู่ ๕ บ้านวังไม้แดง	๓๑๑	
๔.	หมู่ ๖ บ้านทุ่งสมบัติ	๖๒๕	
๕.	หมู่ ๗ บ้านทุ่งซ้อ้าย	๑๒๖	
๖.	หมู่ ๘ บ้านทุ่งกระพังโหม	๒๘๘	
๗.	หมู่ ๙ บ้านวันครู	๙๔๔	
๘.	หมู่ ๑๐ บ้านหลังโรงน้ำแข็ง	๒๕๕	
๙.	หมู่ ๑๑ บ้านทุ่งเจริญทอง	๒๐๓	
๑๐.	หมู่ ๑๒ บ้านหน้าเกษตร	๔๓๗	
	รวมทั้งหมด	๓,๗๑๑	

๒. สภาพทางเศรษฐกิจ

๒.๑ อาชีพ

ราษฎรส่วนใหญ่ในพื้นที่ ประกอบอาชีพ ข้าราชการ ลูกจ้างหน่วยงานของรัฐ ค้าขาย กิจกรรมหอพัก เกษตรกรรม,รับจ้าง, ทำสวน, ทำไร่ และอื่นๆ

กลุ่มอาชีพเศรษฐกิจชุมชน

ลำดับที่	ชื่อกลุ่มอาชีพ	จำนวนกลุ่มที่จัดตั้ง(กลุ่ม)	สถานที่จัดตั้ง
๑.	กลุ่มผู้เลี้ยงโค	๑	หมู่ ๒
๒.	กลุ่มปลูกกระชาย	๒	หมู่ ๔ , ๑๒
๓.	กลุ่มเลี้ยงสุกร	๕	หมู่ ๔ , ๑๐
๔.	กลุ่มเลี้ยงปลาตูก	๒	หมู่ ๕ , ๗
๕.	กลุ่มเลี้ยงสัตว์น้ำ	๑	หมู่ ๗
๖.	กลุ่มเพาะเห็ด	๒	หมู่ ๗ , ๑๑
๗.	กลุ่มเลี้ยงปลาบู่	๑	หมู่ ๘
๘.	กลุ่มเลี้ยงปลานิล	๑	หมู่ ๙
๙.	กลุ่มปลูกอ้อย	๑	หมู่ ๑๑
๑๐.	กลุ่มเกษตรกรพัฒนา	๒	หมู่ ๑๒
๑๑.	กลุ่มผู้ปลูกเผือก	๑	หมู่ ๑๒

๓.๒ หน่วยธุรกิจ ในเขต อบต.

-ธนาคาร	๑ แห่ง
-โรงแรม/หอพัก	๗๓ แห่ง
-ปั้มน้ำมันและก๊าซ	๔ แห่ง
-โรงงานอุตสาหกรรม	๖ แห่ง

๓. สภาพสังคม

๓.๑ การศึกษา

-ก่อนวัยเรียน	๑ แห่ง
-อนุบาล	๑ แห่ง
-โรงเรียนประถมศึกษา	๒ แห่ง
-โรงเรียนมัธยมศึกษา	๑ แห่ง
-มหาวิทยาลัย	๑ แห่ง
-ที่อ่านหนังสือพิมพ์ประจำหมู่บ้าน/ห้องสมุดประชาชน	๒ แห่ง
ฯลฯ	

๓.๒ สถาบันและองค์กรทางศาสนา

- วัด	๑	แห่ง
- ศาลเจ้า	๑	แห่ง

๓.๓ การสาธารณสุข

- โรงพยาบาลของรัฐ ๖๐ เตียง	๑	แห่ง
- ร้านขายยาแผนปัจจุบัน	๑	แห่ง
- โรงพยาบาลสัตว์	๑	แห่ง
- อัตราการมีและใช้ส้วมราดน้ำ ร้อยละ	๑๐๐	

๓.๔ ความปลอดภัยในชีวิตและทรัพย์สิน

- ศูนย์ อปพร. อบต.กำแพงแสน ๑ แห่ง ตั้งอยู่ที่หน้าม.เกษตรศาสตร์ หมู่ที่ ๖ ต.กำแพงแสน อ.กำแพงแสน จ.นครปฐม

๔. การบริการพื้นฐาน

๔.๑ การคมนาคม

มีทางหลวงแผ่นดิน ๔ สาย ผ่านเขต อบต. เส้นทางคมนาคมในท้องถิ่นครอบคลุมพื้นที่ส่วนใหญ่เป็นถนนลูกรังมีบางแห่งเป็นถนนลาดยาง การคมนาคมจะมีปัญหาในช่วงฤดูฝนเพราะถนนส่วนใหญ่ชำรุดต้องทำการซ่อมแซมด่วน

๔.๒ การโทรคมนาคม

- ที่ทำการไปรษณีย์โทรเลข	๑	แห่ง
- สถานีโทรคมนาคม อื่นๆ	-	แห่ง

๔.๓ การสื่อสาร

- อินเทอร์เน็ตตำบล	๑	แห่ง (ที่ทำการอบต.กำแพงแสน)
--------------------	---	-----------------------------

๔.๔ การไฟฟ้า

- ได้รับการบริการไฟฟ้าจาก การไฟฟ้าส่วนภูมิภาคอำเภอกำแพงแสน
- ไฟฟ้าขยายเขตบริการประชาชน ทุกหมู่บ้าน และประชาชนมีไฟฟ้าใช้แล้ว ร้อยละ ๘๕

๔.๕ แหล่งน้ำธรรมชาติ

- ลำน้ำ, ลำห้วย, ลำราง	๑๔	สาย
------------------------	----	-----

๔.๖ แหล่งน้ำที่สร้างขึ้น

- ฝาย	๑	แห่ง
- บ่อน้ำตื้น	-	แห่ง
- บ่อโยก	-	แห่ง
- หอถังประปา	๑๖	แห่ง

๕. ข้อมูลอื่นๆ

๕.๑ ทรัพยากรธรรมชาติในพื้นที่

ตำบลกำแพงแสนเป็นที่ราบลุ่ม มีดินที่อุดมสมบูรณ์เหมาะสำหรับการเกษตรไม่มีทรัพยากรธรรมชาติ ประเภท ลินแร่ หรือป่าไม้

๕.๒ มวลชนจัดตั้ง และการรวมกลุ่มของประชาชน

- ลูกเสือชาวบ้าน	๑	รุ่น	๒๐๐	คน
- อาสาสมัครตำรวจชุมชน	๑	รุ่น	๒๐	คน
- อาสาสมัครป้องกันและต่อต้านยาเสพติด	๑	รุ่น	๕๐	คน
- อาสาสมัครรักษาดินแดน	๑	รุ่น	๒๐	คน
- อาสาสมัครป้องกันภัยฝ่ายพลเรือน(ปปพร.)	๒	รุ่น	๘๔	คน
- กองทุนหมู่บ้าน	จำนวน		๑๐	กลุ่ม
- ประชาคมตำบล	จำนวน		๑	กลุ่ม
- ประชาคมหมู่บ้าน	จำนวน		๑๐	หมู่บ้าน
- เอกสารสมัครสาธารณสุขมูลฐาน				

๕.๓ แรงงาน

แรงงานเกษตรกร

แรงงานก่อสร้าง

๕.๔ ศาสนาประเพณี วัฒนธรรม

(๑) การนับถือศาสนา

ประชาชนส่วนใหญ่นับถือศาสนาพุทธ คริสต์ อิสลาม

(๒) ประเพณีและงานประจำปี

ประเพณีที่จัดขึ้นเป็นประจำทุกปี คืองานประเพณีสงกรานต์ งานประเพณีแห่เทียนจำนำพรรษา งานประเพณีวันออกพรรษา งานประเพณีลอยกระทง

๕.๕ ภูมิปัญญาท้องถิ่น ภาษาท้องถิ่น

(๑) ภูมิปัญญาท้องถิ่น

- จักสานเส้นพลาสติก หมู่ที่ ๕ นางสาวปรีลดา ฐิติวรนนท์
- น้ำเห็ดเพื่อสุขภาพ หมู่ที่ ๕ นางชลวิทย์ ชินฐิติโรจน์
- การบูรหอม หมู่ที่ ๘ นางสมใจ สระป้อมแก้ว
- สมุนไพรแปรรูป หมู่ที่ ๑๒ กลุ่มเกษตรพัฒนา นายพนม อุณแสง

(๒) ภาษาถิ่น

- ภาษาโซ่ง
- ภาษาญวน
- ภาษาลาว
- ภาษามอญ

๖. ศักยภาพในตำบล

ศักยภาพขององค์การบริหารส่วนตำบล

(๑) จำนวนบุคลากร	๖๐	คน
ตำแหน่งในสำนักงานปลัดฯ	๑๙	คน
ตำแหน่งในกองคลัง	๘	คน
ตำแหน่งในกองช่าง	๑๒	คน
ตำแหน่ง ในกองสาธารณสุข	๑๐	คน
ตำแหน่ง ในกองการศึกษา	๑๑	คน

(๒) ระดับการศึกษาของบุคลากร

ประถมศึกษา	๒	คน
มัธยมศึกษา/ อาชีวศึกษา	๒๐	คน
ปริญญาตรี	๒๒	คน
สูงกว่าปริญญาตรี	๙	คน

วัสดุอุปกรณ์ที่ใช้ในการปฏิบัติงาน

๑. รถยนต์กระบะ	จำนวน	๓	คัน
๒. รถจักรยานยนต์	จำนวน	๓	คัน
๓. เครื่องคอมพิวเตอร์ (ใช้งานสำนักงาน)	จำนวน	๒๘	เครื่อง
๔. เครื่องถ่ายเอกสาร	จำนวน	๒	เครื่อง
๕. รถขยะ	จำนวน	๒	คัน
๖. รถดับเพลิง			
ความจุขนาด ๑๔,๐๐๐ ลิตร	จำนวน	๑	คัน
ความจุขนาด ๔,๐๐๐ ลิตร	จำนวน	๑	คัน

ศักยภาพของชุมชนและพื้นที่

จุดเด่นของพื้นที่ ตำบลกำแพงแสน พื้นที่โดยทั่วไปเป็นที่ราบลุ่ม มีดินและน้ำอุดมสมบูรณ์เหมาะสำหรับการเกษตร เลี้ยงสัตว์ประกอบธุรกิจการค้า กิจกรรมหอดัก และเป็นที่อยู่อาศัย เพราะมีเส้นทางคมนาคมผ่านหลายเส้นทาง

การบริหารงานขององค์การบริหารส่วนตำบลกำแพงแสน

(๑) สำนักงานปลัด

มีหน้าที่ความรับผิดชอบเกี่ยวกับราชการทั่วไปของตำบล และราชการที่มีได้กำหนดให้เป็นหน้าที่ของส่วนราชการใดในตำบลโดยเฉพาะรวมทั้งกำกับและเร่งรัดการปฏิบัติราชการของส่วนราชการในตำบลให้เป็นไปตามนโยบายแนวทางและแผนการปฏิบัติราชการของตำบล ซึ่งประกอบด้วยส่วนราชการภายใน ได้แก่ งานธุรการ งานประชาสัมพันธ์ งานพัฒนาชุมชน สวัสดิการสังคม งานบริหารงานบุคคล งานวิเคราะห์นโยบายและแผน งานป้องกันและบรรเทาสาธารณภัย งานกฎหมายและคดี

(๒) กองคลัง

มีหน้าที่ควบคุมดูแลและรับผิดชอบการปฏิบัติงานในหน้าที่ของงานการเงินและบัญชี งานพัสดุและทรัพย์สิน งานระเบียบการคลัง งานสถิติการคลัง งานบริการข้อมูลแผนที่ภาษีและทะเบียนทรัพย์สิน งานพัฒนารายได้ งานผลประโยชน์และกิจการพาณิชย์ และงานอื่น ๆ ที่ได้รับมอบหมาย

(๓) กองช่าง

มีหน้าที่ควบคุมดูแลและรับผิดชอบการปฏิบัติงานในหน้าที่ของงานวิศวกรรม งานธุรการ งานสถาปัตยกรรม งานจัดสถานที่และไฟฟ้าถนน งานสาธารณูปโภค งานสวนสาธารณะ และงานอื่น ๆ ที่ได้รับมอบหมาย

(๔) กองการศึกษา ศาสนา และวัฒนธรรม

มีหน้าที่ควบคุมดูแลและรับผิดชอบการปฏิบัติงานในหน้าที่ของงานด้านการศึกษา งานธุรการ งานด้านศาสนา พิธีการ วัฒนธรรมประเพณี และงานอื่น ๆ ที่ได้รับมอบหมาย

(๕) กองสาธารณสุขและสิ่งแวดล้อม

มีหน้าที่ควบคุมดูแลและรับผิดชอบการปฏิบัติงานในหน้าที่ของงานด้านสาธารณสุข งานธุรการ งานป้องกันโรค งานสิ่งแวดล้อม และงานอื่น ๆ ที่ได้รับมอบหมาย

๗.๒ ข้อมูลด้านการเกษตร

หมู่ที่ ๒

๑) ทำสวน กระจาย ผักชี กระเทียม จำนวน ๘ ครัวเรือน พื้นที่ ๑๗ ไร่ ผลผลิตเฉลี่ย ๑,๕๐๐ กิโลกรัมต่อไร่ ต้นทุนการผลิตเฉลี่ย ๕,๐๐๐.- บาทต่อไร่ ราคาขายโดยเฉลี่ย ๑๐,๐๐๐.- บาทต่อไร่

หมู่ที่ ๔

๑) ทำนา จำนวน ๔ ครัวเรือน พื้นที่ ๔๐ ไร่ ผลผลิตเฉลี่ย ๘๕๐ กิโลกรัมต่อไร่ ต้นทุนการผลิตเฉลี่ย ๔,๘๐๐.- บาทต่อไร่ ราคาขายโดยเฉลี่ย ๖,๕๐๐.- บาทต่อไร่

๒) ทำสวน กระจาย กระจาย กระจาย ข้าวโพด จำนวน ๒๔ ครัวเรือน พื้นที่ ๖๐ ไร่ ผลผลิตเฉลี่ย ๑,๕๐๐ กิโลกรัมต่อไร่ ต้นทุนการผลิตเฉลี่ย ๗,๐๐๐.- บาทต่อไร่ ราคาขายโดยเฉลี่ย ๑๒,๐๐๐.- บาทต่อไร่

๓) ทำไร่ ปลูกอ้อย จำนวน ๑๘ ครัวเรือน พื้นที่ ๓๘๖ ไร่ ผลผลิตเฉลี่ย ๑๕,๐๐๐ กิโลกรัมต่อไร่ ต้นทุนการผลิตเฉลี่ย ๕,๐๐๐.- บาทต่อไร่ ราคาขายโดยเฉลี่ย ๑๒,๗๕๐.- บาทต่อไร่

หมู่ที่ ๕

๑) ทำสวน กระจาย กวางตุ้ง จำนวน ๑๐ ครัวเรือน พื้นที่ ๑๕ ไร่ ผลผลิตเฉลี่ย ๑,๕๐๐ กิโลกรัมต่อไร่ ต้นทุนการผลิตเฉลี่ย ๓,๐๐๐.- บาทต่อไร่ ราคาขายโดยเฉลี่ย ๒,๕๐๐.- บาทต่อไร่

๒) ทำไร่ ปลูกอ้อย จำนวน ๑๔ ครัวเรือน พื้นที่ ๒๒๕ ไร่ ผลผลิตเฉลี่ย ๑,๕๐๐ กิโลกรัมต่อไร่ ต้นทุนการผลิตเฉลี่ย ๕,๐๐๐.- บาทต่อไร่ ราคาขายโดยเฉลี่ย ๑๒,๗๕๐.- บาทต่อไร่

หมู่ที่ ๖

๑) ทำนา พื้นที่ ๑๐๐ ไร่ ผลผลิตเฉลี่ย ๘๕๐ กิโลกรัมต่อไร่ ต้นทุนการผลิตเฉลี่ย ๔,๘๐๐.- บาทต่อไร่ ราคาขายโดยเฉลี่ย ๖,๕๐๐.- บาทต่อไร่

๒) ทำสวน กล้ายน้ำว่า มะม่วง ข้าวโพด พื้นที่ ๑๐ ไร่ ผลผลิตเฉลี่ย ๑,๕๐๐ กิโลกรัมต่อไร่ ต้นทุนการผลิตเฉลี่ย ๙,๐๐๐.- บาทต่อไร่ ราคาขายโดยเฉลี่ย ๑๒,๐๐๐.- บาทต่อไร่

๓) ทำไร่ ปลูกอ้อย พื้นที่ ๕๐๐ ไร่ ผลผลิตเฉลี่ย ๑,๕๐๐ กิโลกรัมต่อไร่ ต้นทุนการผลิตเฉลี่ย ๕,๐๐๐.- บาทต่อไร่ ราคาขายโดยเฉลี่ย ๑๒,๗๕๐.- บาทต่อไร่

หมู่ที่ ๗

๑) ทำนา ๑๐ ครัวเรือน พื้นที่ ๕๕ ไร่ ผลผลิตเฉลี่ย ๘๕๐ กิโลกรัมต่อไร่ ต้นทุนการผลิตเฉลี่ย ๔,๘๐๐.- บาทต่อไร่ ราคาขายโดยเฉลี่ย ๖,๕๐๐.- บาทต่อไร่

๒) พืชสวนอื่น ๆ กระจาย จำนวน ๓๒ ครัวเรือน พื้นที่ ๕๗ ไร่ ผลผลิตเฉลี่ย ๑,๕๐๐ กิโลกรัมต่อไร่ ต้นทุนการผลิตเฉลี่ย ๖,๔๐๐.- บาทต่อไร่ ราคาขายโดยเฉลี่ย ๑๓,๐๐๐.- บาทต่อไร่

๓) ทำไร่ ปลูกอ้อย จำนวน ๒๓ ครัวเรือน พื้นที่ ๕๓ ไร่ ผลผลิตเฉลี่ย ๑,๕๐๐ กิโลกรัมต่อไร่ ต้นทุนการผลิตเฉลี่ย ๕,๐๐๐.- บาทต่อไร่ ราคาขายโดยเฉลี่ย ๑๒,๗๕๐.- บาทต่อไร่

หมู่ที่ ๘

๑) ทำนา จำนวน ๑๐ ครัวเรือน พื้นที่ ๑๓๕ ไร่ ผลผลิตเฉลี่ย ๘๕๐ กิโลกรัมต่อไร่ ต้นทุนการผลิตเฉลี่ย ๔,๘๐๐.- บาทต่อไร่ ราคาขายโดยเฉลี่ย ๖,๕๐๐.- บาทต่อไร่

๒) ทำสวน กล้ายน้ำว่า จำนวน ๒ ครัวเรือน พื้นที่ ๓ ไร่ ผลผลิตเฉลี่ย ๘๐๐ กิโลกรัมต่อไร่ ต้นทุนการผลิตเฉลี่ย ๘,๕๐๐.- บาทต่อไร่ ราคาขายโดยเฉลี่ย ๒๘,๐๐๐.- บาทต่อไร่

๓) ทำไร่ ปลูกอ้อย จำนวน ๑๕ ครัวเรือน พื้นที่ ๔๒๐ ไร่ ผลผลิตเฉลี่ย ๑,๕๐๐ กิโลกรัมต่อไร่ ต้นทุนการผลิตเฉลี่ย ๕,๐๐๐.- บาทต่อไร่ ราคาขายโดยเฉลี่ย ๑๒,๗๕๐.- บาทต่อไร่

หมู่ที่ ๙

๑) ทำไร่ ปลูกอ้อย จำนวน ๕ ครัวเรือน พื้นที่ ๗๘ ไร่ ผลผลิตเฉลี่ย ๑,๕๐๐ กิโลกรัมต่อไร่ ต้นทุนการผลิตเฉลี่ย ๕,๐๐๐.- บาทต่อไร่ ราคาขายโดยเฉลี่ย ๑๒,๗๕๐.- บาทต่อไร่

๒) พืชสวนอื่น ๆ พืชผัก จำนวน ๑๔ ครัวเรือน พื้นที่ ๔๖ ไร่ ผลผลิตเฉลี่ย ๑,๕๐๐ กิโลกรัมต่อไร่ ต้นทุนการผลิตเฉลี่ย ๗,๐๐๐.- บาทต่อไร่ ราคาขายโดยเฉลี่ย ๒๐,๐๐๐.- บาทต่อไร่

หมู่ที่ ๑๐

๑) ทำนา จำนวน ๑๖ ครัวเรือน พื้นที่ ๑๓๔ ไร่ ผลผลิตเฉลี่ย ๘๕๐ กิโลกรัมต่อไร่ ต้นทุนการผลิตเฉลี่ย ๔,๘๐๐.- บาทต่อไร่ ราคาขายโดยเฉลี่ย ๖,๕๐๐.- บาทต่อไร่

๒) ทำสวน มะนาว จำนวน ๒ ครัวเรือน พื้นที่ ๓๕ ไร่ ผลผลิตเฉลี่ย ๘๐๐ กิโลกรัมต่อไร่ ต้นทุนการผลิตเฉลี่ย ๘,๕๐๐.- บาทต่อไร่ ราคาขายโดยเฉลี่ย ๒๘,๐๐๐.- บาทต่อไร่

๓) พืชสวนอื่น ๆ กล้ายน้ำว่า ตะไคร้ จำนวน ๔ ครัวเรือน พื้นที่ ๑๒ ไร่ ผลผลิตเฉลี่ย ๑,๐๐๐ กิโลกรัมต่อไร่ ต้นทุนการผลิตเฉลี่ย ๘,๐๐๐.- บาทต่อไร่ ราคาขายโดยเฉลี่ย ๑๐,๐๐๐.- บาทต่อไร่

๔) ทำไร่ ปลูกอ้อย จำนวน ๓๐ ครัวเรือน พื้นที่ ๖๓๕ ไร่ ผลผลิตเฉลี่ย ๑,๕๐๐ กิโลกรัมต่อไร่ ต้นทุนการผลิตเฉลี่ย ๕,๐๐๐.- บาทต่อไร่ ราคาขายโดยเฉลี่ย ๑๒,๗๕๐.- บาทต่อไร่

หมู่ที่ ๑๑

๑) ทำนา จำนวน ๑๒ ครัวเรือน พื้นที่ ๕๐ ไร่ ผลผลิตเฉลี่ย ๘๕๐ กิโลกรัมต่อไร่ ต้นทุนการผลิตเฉลี่ย ๔,๘๐๐.- บาทต่อไร่ ราคาขายโดยเฉลี่ย ๖,๕๐๐.- บาทต่อไร่

๒) ทำสวน พริก กวางตุ้ง มะเขือ จำนวน ๑๓ ครัวเรือน พื้นที่ ๑๖๐ ไร่ ผลผลิตเฉลี่ย ๑,๕๐๐ กิโลกรัมต่อไร่ ต้นทุนการผลิตเฉลี่ย ๒,๕๐๐.- บาทต่อไร่ ราคาขายโดยเฉลี่ย ๖,๐๐๐.- บาทต่อไร่

๓) ทำไร่ ปลูกอ้อย จำนวน ๑๖ ครัวเรือน พื้นที่ ๓๐๐ ไร่ ผลผลิตเฉลี่ย ๑,๕๐๐ กิโลกรัมต่อไร่ ต้นทุนการผลิตเฉลี่ย ๕,๐๐๐.- บาทต่อไร่ ราคาขายโดยเฉลี่ย ๑๒,๗๕๐.- บาทต่อไร่

หมู่ที่ ๑๒

๑) ทำสวน กระจ่าง โหระพา กระเพรา มะนาว จำนวน ๓๐ ครัวเรือน พื้นที่ ๒๕๐ ไร่ ผลผลิตเฉลี่ย ๑,๕๐๐ กิโลกรัมต่อไร่ ต้นทุนการผลิตเฉลี่ย ๒,๕๐๐.- บาทต่อไร่ ราคาขายโดยเฉลี่ย ๖,๐๐๐.- บาทต่อไร่

๒) ทำไร่ ปลูกอ้อย จำนวน ๑๕ ครัวเรือน พื้นที่ ๓๕๐ ไร่ ผลผลิตเฉลี่ย ๑,๕๐๐ กิโลกรัมต่อไร่ ต้นทุนการผลิตเฉลี่ย ๕,๐๐๐.- บาทต่อไร่ ราคาขายโดยเฉลี่ย ๑๒,๗๕๐.- บาทต่อไร่

๗.๓ ข้อมูลด้านแหล่งน้ำทางการเกษตร

หมู่ที่ ๒

ปริมาณน้ำฝนเพียงพอต่อการทำการเกษตร

ปริมาณน้ำจากแหล่งที่มนุษย์สร้างขึ้นเพียงพอ คือ บ่อน้ำบาดาล คิดเป็นร้อยละร้อยของ ครัวเรือนที่เข้าถึง

หมู่ที่ ๔

ปริมาณน้ำฝนเพียงพอต่อการทำการเกษตร

ปริมาณน้ำจากแหล่งธรรมชาติเพียงพอ คือ แหล่งน้ำจากคลองท่าสาร คิดเป็นร้อยละ ๘๐ ของของครัวเรือนที่เข้าถึง

หมู่ที่ ๕

ปริมาณน้ำฝนเพียงพอต่อการทำการเกษตร

ปริมาณน้ำจากแหล่งธรรมชาติเพียงพอ คือ แหล่งน้ำจากคลองเจริญสุข คิดเป็นร้อยละ ๘๐ ของของครัวเรือนที่เข้าถึง

หมู่ที่ ๖

ปริมาณน้ำฝนเพียงพอต่อการทำการเกษตร

ปริมาณน้ำจากแหล่งที่มนุษย์สร้างขึ้นเพียงพอ คือ แหล่งน้ำจากคลองชลประทาน คิดเป็นร้อยละ ร้อยของครัวเรือนที่เข้าถึง

หมู่ที่ ๗

ปริมาณน้ำฝนเพียงพอต่อการทำการเกษตร

ปริมาณน้ำจากแหล่งที่มนุษย์สร้างขึ้นเพียงพอ คือ แหล่งน้ำจากคลองทุ่งซ้อาย คิดเป็นร้อยละ ร้อยของครัวเรือนที่เข้าถึง

หมู่ที่ ๘

ปริมาณน้ำฝนเพียงพอต่อการทำการเกษตร

ปริมาณน้ำจากแหล่งที่มนุษย์สร้างขึ้นเพียงพอ คือ แหล่งน้ำจากคลองภายในหมู่บ้าน คิดเป็นร้อยละ ๔๐ ของครัวเรือนที่เข้าถึง

หมู่ที่ ๙

ปริมาณน้ำฝนเพียงพอต่อการทำการเกษตร

ปริมาณน้ำจากแหล่งธรรมชาติเพียงพอ คือ แหล่งน้ำจากคลองทุ่งซ้อาย คิดเป็นร้อยละร้อยของ ครัวเรือนที่เข้าถึง

หมู่ที่ ๑๐

ปริมาณน้ำฝนเพียงพอต่อการทำการเกษตร

ปริมาณน้ำจากแหล่งธรรมชาติเพียงพอ คือ แหล่งน้ำจากคลองท่าสาร คิดเป็นร้อยละร้อยของ ครัวเรือนที่เข้าถึง

หมู่ที่ ๑๑

ปริมาณน้ำฝนไม่เพียงพอต่อการทำการเกษตร

ปริมาณน้ำจากแหล่งธรรมชาติเพียงพอ คือ แหล่งน้ำจากคลองภายในหมู่บ้าน คิดเป็นร้อยละ ร้อยของครัวเรือนที่เข้าถึง

หมู่ที่ ๑๒

ปริมาณน้ำฝนไม่เพียงพอต่อการทำการเกษตร

ปริมาณน้ำจากแหล่งธรรมชาติเพียงพอ คือ แหล่งจากคลองเจริญสุข คิดเป็นร้อยละร้อยของ ครัวเรือนที่เข้าถึง

๙. ทรัพยากรธรรมชาติ

๙.๑ น้ำ

๙.๑.๑ แหล่งน้ำธรรมชาติ

- ลำน้ำ ลำห้วย ๒๕ สาย
- บึง หนอง และอื่น ๆ ๓ แห่ง

๙.๑.๒ แหล่งน้ำที่สร้างขึ้น

- ประปาหมู่บ้าน ๓๑ แห่ง
- คลองชลประทานขนาดใหญ่ ๒ สาย

๙.๒ ป่าไม้

ในพื้นที่ไม่มีป่าไม้

๙.๓ ภูเขา

ในพื้นที่ไม่มีภูเขา

๙.๔ คุณภาพของทรัพยากรธรรมชาติ

คุณภาพของน้ำจากแหล่งน้ำธรรมชาติยังอยู่ในระดับดี ไม่มีน้ำเน่าเสีย

๑๐. อื่น ๆ

มวลชนจัดตั้งและการรวมกลุ่มของประชาชน

- ๑. ชมรมผู้สูงอายุ จำนวน ๑ ชมรม
- ๒. ประชาคมประจำหมู่บ้าน จำนวน ๑๑ หมู่บ้าน
- ๓. อาสาสมัครป้องกันภัยฝ่ายพลเรือน (อปพร.) จำนวน ๕๖ คน
- ๔. อาสาสมัครสาธารณสุขมูลฐาน (อสม.) จำนวน ๑๑๐ คน
- ๕. กองทุนหมู่บ้าน จำนวน ๑๑ กองทุน
- ๑๑. สภาเด็กและเยาวชนตำบลทุ่งบัว จำนวน ๗๐ คน

ยุทธศาสตร์ขององค์กรปกครองส่วนท้องถิ่น

วิสัยทัศน์การพัฒนา อบต.กำแพงแสน

“บ้านเมืองน่าอยู่ เชิดชูคุณธรรม การเกษตรเลิศล้ำ
ก้าวหน้าการศึกษา ร่วมแรงพัฒนา ชาวประขามีสุข”

พัฒนากิจ การพัฒนา อบต.กำแพงแสน

- ๑. พัฒนาเศรษฐกิจฐานราก - พัฒนาส่งเสริมความเข้มแข็งของระบบเศรษฐกิจชุมชน โดยยึดแนวทาง

พระราชดำริเศรษฐกิจพอเพียง

- มีรายได้เพียงพอต่อการดำรงชีพ

- ๒. พัฒนาคุณภาพชีวิตและสังคม - ส่งเสริมคุณภาพชีวิตและสังคมให้ประชาชนได้รับสวัสดิการอย่างเสมอ

ภาค เท่าเทียมกัน และคงไว้ซึ่งศาสนา ศิลปวัฒนธรรม ภูมิปัญญา
ของท้องถิ่น

- ๓. พัฒนาด้านโครงสร้างและพื้นฐาน - เพื่อให้ประชาชนได้รับประโยชน์จากการพัฒนาปรับปรุงโครงสร้างพื้นฐาน แหล่งน้ำ และเพื่อเป็นการรองรับการขยายตัวของชุมชนในอนาคต

๔. พัฒนาด้านการศึกษา ศาสนาและวัฒนธรรมและสาธารณสุข

- เพื่อให้ประชาชนได้รับการศึกษาทุกระดับอย่างต่อเนื่อง
- เพื่อให้ประชาชนได้รับบริการด้านสาธารณสุขอย่างครบถ้วน

๕. พัฒนาด้านบริหารจัดการ

- เพื่อยกระดับการบริการ เพื่อให้ตอบสนองความต้องการแก่

ประชาชน

อย่างมีศักยภาพ

๖. พัฒนาด้านทรัพยากรธรรมชาติสิ่งแวดล้อมและอนุรักษ์ฟื้นฟู

- เพื่อการอนุรักษ์ ฟื้นฟูทรัพยากรธรรมชาติสิ่งแวดล้อม
- และอนุรักษ์ฟื้นฟู

ยุทธศาสตร์และแนวทางการพัฒนาท้องถิ่น

องค์การบริหารส่วนตำบลกำแพงแสน ได้กำหนดยุทธศาสตร์การพัฒนา เพื่อสามารถดำเนินการไปสู่วิสัยทัศน์ที่กำหนดไว้ โดยกำหนดยุทธศาสตร์หลักไว้ ๖ ยุทธศาสตร์ ดังนี้

๑. ยุทธศาสตร์การพัฒนาเศรษฐกิจฐานราก
๒. ยุทธศาสตร์การพัฒนาคุณภาพชีวิตและสังคม
๓. ยุทธศาสตร์การพัฒนาด้านโครงสร้างพื้นฐานและแหล่งน้ำ
๔. ยุทธศาสตร์การพัฒนาทางการศึกษา ศาสนา วัฒนธรรมและสาธารณสุข
๕. ยุทธศาสตร์การพัฒนาด้านการบริหารจัดการ
๖. ยุทธศาสตร์การพัฒนาด้านทรัพยากรธรรมชาติสิ่งแวดล้อมและอนุรักษ์ฟื้นฟู

๑. ยุทธศาสตร์การพัฒนาเศรษฐกิจฐานราก

แผนงาน

๑. ส่งเสริมเศรษฐกิจของชุมชน
๒. สนับสนุนส่งเสริมสินค้าหนึ่งตำบล หนึ่งผลิตภัณฑ์
๓. ฝึกอบรมให้ความรู้แก่เกษตรกรและกลุ่มอาชีพ

๒. ยุทธศาสตร์การพัฒนาคุณภาพชีวิตและสังคม

แผนงาน

๑. จัดสวัสดิการให้แก่ผู้ด้อยโอกาสทางสังคม
๒. การพัฒนาคุณภาพชีวิตแก่ผู้ด้อยโอกาสทางสังคม
๓. ส่งเสริมและสนับสนุนงานด้านกีฬา และนันทนาการ
๔. สนับสนุนและป้องกันโรคระบาดและกำจัดพาหะนำโรคต่างๆอย่างต่อเนื่อง
๕. ส่งเสริมและสนับสนุนการจัดกิจกรรม เพื่อแก้ปัญหาเสพติด
๖. ส่งเสริมความรักความผูกพันในครอบครัว
๗. รักษาความสงบเรียบร้อยและความปลอดภัยในชีวิตและทรัพย์สิน

๓. ยุทธศาสตร์การพัฒนาโครงสร้างพื้นฐานและแหล่งน้ำ

แผนงาน

จัดให้มีระบบคมนาคม สาธารณูปโภคและสาธารณูปการ

๔. ยุทธศาสตร์การพัฒนาด้านบริหารจัดการ

แผนงาน

1. พัฒนาบุคลากรพัฒนาวัฒนธรรมประเพณีอันดีงามของท้องถิ่น
2. เพิ่มช่องทางรับรู้ข้อมูลข่าวสาร
3. ส่งเสริมสนับสนุนกิจกรรมด้านสาธารณสุข
4. ส่งเสริมการศึกษาเพื่อพัฒนาคุณภาพของคนในท้องถิ่น

๕. ยุทธศาสตร์การพัฒนาด้านบริหารจัดการ

แผนงาน

1. พัฒนาศักยภาพของบุคลากรทุกระดับ
2. ส่งเสริมสนับสนุนกระบวนการประชาสังคม
3. พัฒนาสถานที่ราชการและอุปกรณ์การให้บริการให้ทันสมัยและได้มาตรฐาน
4. เพิ่มประสิทธิภาพการป้องกันสาธารณสุขภัย

๖. ยุทธศาสตร์การพัฒนาด้านทรัพยากรธรรมชาติ สิ่งแวดล้อมและอนุรักษ์ฟื้นฟู

แผนงาน

1. ปรับปรุงภูมิทัศน์และพัฒนาสภาพแวดล้อมของชุมชนให้สวยงาม
2. จัดระบบการจัดการขยะมูลฝอยอย่างถูกสุขลักษณะ

เป้าประสงค์

องค์การบริหารส่วนตำบลกำแพงแสน มุ่งหวังเป็นอย่างยิ่งที่จะพัฒนาท้องถิ่นให้เจริญก้าวหน้า ซึ่งจะส่งผลทำให้ประชาชนมีความเป็นอยู่ที่ดี จึงกำหนดเป้าประสงค์ เพื่อให้สามารถดำเนินกิจกรรมต่างๆ บรรลุตามพันธกิจและวิสัยทัศน์ที่กำหนดดังนี้

๑. เศรษฐกิจมีความเข้มแข็ง มีศักยภาพในการพัฒนาอาชีพประชาชนมีรายได้เพิ่มขึ้น
๒. การพัฒนาคุณภาพชีวิต การจัดการด้านสวัสดิการสังคม การศึกษา กีฬา นันทนาการและการสาธารณสุข มีประสิทธิภาพประชาชนมีความปลอดภัยในชีวิตและทรัพย์สิน
๓. ระบบการคมนาคมขนส่ง มีประสิทธิภาพได้มาตรฐานและเพียงพอต่อความต้องการของประชาชน
๔. การบริหารงานและการปฏิบัติงานของ อบต. มีประสิทธิภาพส่งเสริมกระบวนการมีส่วนร่วมและความร่วมมือของทุกภาคส่วนในการพัฒนาท้องถิ่น
๕. ทรัพยากรธรรมชาติและสิ่งแวดล้อมได้รับการดูแลรักษาประชาชนมีส่วนร่วมในการอนุรักษ์ฟื้นฟู

ตัวชี้วัด

ยุทธศาสตร์การพัฒนา	ตัวชี้วัด
๑.การพัฒนาด้านเศรษฐกิจฐานราก	๑.จำนวนโครงการ/กิจกรรมในการส่งเสริมสินค้าหนึ่งตำบลหนึ่งผลิตภัณฑ์ ๒.จำนวนโครงการ/กิจกรรมในการส่งเสริมเกษตรกรและส่งเสริมอาชีพ ๓.ร้อยละของประชาชนที่พึงพอใจ
๒.ยุทธศาสตร์การพัฒนาด้านคุณภาพชีวิตและสังคม	๑.ร้อยละของคุณภาพชีวิตของประชาชน ๒.ร้อยละของกิจกรรมด้านนันทนาการ ๓.จำนวนโครงการ/กิจกรรมเพื่อส่งเสริมคุณภาพชีวิตของผู้ด้อยโอกาสทางสังคม ๔.ร้อยละของความพึงพอใจของประชาชน
๓.ยุทธศาสตร์ด้านโครงการสร้างพื้นฐานและแหล่งน้ำ	๑.ร้อยละของระยะทางถนนที่ได้มาตรฐาน ๒.ร้อยละของประชาชนที่เดินทางสะดวกและปลอดภัย ๓.ร้อยละของครัวเรือนที่มีน้ำอุปโภค-บริโภค ๔.ร้อยละของสิ่งปลูกสร้าง ๕.ร้อยละของอุบัติเหตุลดลง
๔.ยุทธศาสตร์การพัฒนาด้านการศึกษาศาสนา วัฒนธรรม และสาธารณสุข	๑.จำนวนโครงการ/กิจกรรมเพื่อส่งเสริมพัฒนาทางการศึกษา ๒.จำนวนโครงการ/กิจกรรมเพื่อส่งเสริมด้านศาสนาและวัฒนธรรม ๓.จำนวนโครงการ/กิจกรรมเพื่อส่งเสริมด้านสาธารณสุข ๔.ร้อยละของคุณภาพชีวิตของประชาชนดีขึ้น
๕.ยุทธศาสตร์การพัฒนาด้านบริหารจัดการ	๑.จำนวนบุคลากรที่เข้ารับการฝึกอบรม ๒.ร้อยละของความพึงพอใจของประชาชนต่อการดำเนินงานในการพัฒนาท้องถิ่น ๓.ร้อยละของความพึงพอใจของบุคลากรและการให้บริการ ๔.ร้อยละของความพึงพอใจต่อการบริหารด้านการป้องกันและบรรเทาสาธารณภัย
๖.ยุทธศาสตร์การพัฒนา	๑.จำนวนกิจกรรมด้านการพัฒนาสภาพแวดล้อมของชุมชน ๒.จำนวนกิจกรรมด้านการบริหารจัดการขยะ

คำเป้าหมาย

ยุทธศาสตร์	เป้าหมาย
๑.ยุทธศาสตร์การพัฒนาด้านเศรษฐกิจฐานราก	ส่งเสริมการเกษตร สร้างอาชีพ เพื่อเพิ่มรายได้ให้กับประชาชนตามแนวปรัชญาเศรษฐกิจพอเพียง
๒.ยุทธศาสตร์การพัฒนาด้านคุณภาพชีวิตและสังคม	๑.พัฒนาส่งเสริมคุณภาพชีวิตผู้สูงอายุ พิกการ ผู้ป่วยเอดส์ ผู้ยากไร้ และผู้ด้อยโอกาส ๒.ส่งเสริมสนับสนุนด้านกีฬาและนันทนาการ ๓.ดำเนินการแก้ไขปัญหายาเสพติด และฟื้นฟูผู้ติดยาเสพติด
๓.ยุทธศาสตร์การพัฒนาด้านโครงสร้างพื้นฐานและแหล่งน้ำ	การพัฒนาด้านโครงสร้างพื้นฐานโดยมุ่งเสริมสร้างและบูรณะถนนสาธารณูปโภค-สาธารณูปการ เพื่อความเป็นอยู่ที่ดีของประชาชนในตำบลกำแพงแสน
๔.ยุทธศาสตร์การพัฒนาด้านการศึกษาศาสนาวัฒนธรรมและสาธารณสุข	๑.ส่งเสริมสนับสนุนด้านการศึกษา ๒.ส่งเสริมสนับสนุนด้านศาสนาและวัฒนธรรม ๓.ส่งเสริม สนับสนุนการบริการสาธารณสุขแก่ประชาชน ๔.การส่งเสริมสุขภาพ และการป้องกันโรค
๕.ยุทธศาสตร์การพัฒนาด้านบริหารจัดการ	พัฒนาขีดความสามารถการให้บริการ ประชาชน และพัฒนาเครื่องมืออุปกรณ์ เครื่องมือ เครื่องใช้ และสถานที่ในการปฏิบัติงานเพื่อมุ่งสร้างประสิทธิภาพในการบริหารจัดการขององค์การบริหารส่วนตำบลกำแพงแสน
๖.ยุทธศาสตร์การพัฒนาด้านทรัพยากรธรรมชาติ สิ่งแวดล้อมและอนุรักษ์ฟื้นฟู	การอนุรักษ์ทรัพยากรธรรมชาติ และสิ่งแวดล้อม ได้แก่ ป่าดงต้นไม้ อนุรักษ์แหล่งน้ำ การบริหารจัดการขยะอย่างถูกสุขลักษณะ

ภารกิจหลัก

- ๑.ด้านการส่งเสริมคุณภาพชีวิต
- ๒.ด้านการจัดระเบียบชุมชน สังคม และการรักษาความสงบเรียบร้อย
- ๓.ด้านการปรับปรุงโครงสร้างพื้นฐาน
- ๔.ด้านการพัฒนาการเมืองและการบริหาร
- ๕.ด้านการส่งเสริมการศึกษา
- ๖.ด้านการป้องกันและบรรเทาสาธารณภัย
- ๗.ด้านการอนุรักษ์ทรัพยากรธรรมชาติและสิ่งแวดล้อม

ภารกิจรอง

- ๑.การฟื้นฟูวัฒนธรรมและส่งเสริมประเพณี
- ๒.การสนับสนุนและส่งเสริมศักยภาพกลุ่มอาชีพ
- ๓.การส่งเสริมการเกษตรและการประกอบอาชีพทางการเกษตร
- ๔.ด้านการวางแผน การส่งเสริมการลงทุน

กลยุทธ์

เพื่อให้บรรลุวิสัยทัศน์ของตำบลกำแพงแสน จึงให้ความสำคัญกับการวางแผนการพัฒนาตำบลกำแพงแสนในอนาคตอย่างเหมาะสม สอดคล้องกับปัญหาความต้องการของประชาชนรวมทั้งสอดคล้องกับศักยภาพและบทบาทหน้าที่ขององค์การบริหารส่วนตำบลเพื่อให้เกิดประโยชน์สูงสุดแก่ประชาชน จึงได้กำหนดกลยุทธ์ ดังนี้

- ๑.การพัฒนาเศรษฐกิจ สร้างรายได้แก่ประชาชน
- ๒.การพัฒนาคุณภาพชีวิตและสังคม สร้างความเข้มแข็งของชุมชน
- ๓.การพัฒนาระบบโครงสร้างพื้นฐานและแหล่งน้ำ ระบบสาธารณสุขปกศ-สาธารณสุขการ
- ๔.การพัฒนาด้านการศึกษา ศาสนา วัฒนธรรม และสาธารณสุข
- ๕.การบริหารจัดการที่ดีและส่งเสริม สนับสนุนการมีส่วนร่วมของประชาชนในการพัฒนาท้องถิ่น
- ๖.การบริหารทรัพยากรธรรมชาติและสิ่งแวดล้อม

จุดยืนยุทธศาสตร์

องค์การบริหารส่วนตำบลกำแพงแสนให้ความสำคัญต่อการแก้ไขปัญหาความเดือดร้อนและการพัฒนาคุณภาพของประชาชนในพื้นที่ในด้านต่างๆ โดยเฉพาะการพัฒนาด้านการศึกษาและสาธารณสุขอันเป็นรากฐานสำคัญในการพัฒนาคน พัฒนาประเทศให้มีคุณภาพนำไปสู่การพัฒนาอย่างยั่งยืน ควบคู่ไปกับการพัฒนาด้านคุณภาพชีวิตและสังคม ด้านเศรษฐกิจ ทรัพยากรธรรมชาติและสิ่งแวดล้อมต่างๆ รวมถึงการพิจารณาวิเคราะห์สภาพปัญหาความต้องการของประชาชน และความพึงพอใจของประชาชนที่มีต่อการพัฒนาองค์การบริหารส่วนตำบลกำแพงแสน จึงกำหนดจุดยืนทางยุทธศาสตร์การพัฒนาไว้ ๖ ประเด็น ดังนี้

- ๑.ยุทธศาสตร์การพัฒนาเศรษฐกิจฐานราก
- ๒.ยุทธศาสตร์การพัฒนาคุณภาพและสังคม
- ๓.ยุทธศาสตร์การพัฒนาโครงสร้างพื้นฐานและแหล่งน้ำ
- ๔.ยุทธศาสตร์การพัฒนาด้านการศึกษา ศาสนาวัฒนธรรมและสาธารณสุข
- ๕.ยุทธศาสตร์การพัฒนาด้านการบริหารจัดการ

๖.ยุทธศาสตร์การพัฒนาด้านทรัพยากรธรรมชาติสิ่งแวดล้อมและอนุรักษ์ฟื้นฟู

ความเชื่อมโยงยุทธศาสตร์ในภาพรวม

ในภาพรวมยุทธศาสตร์การพัฒนาด้านขององค์การบริหารส่วนตำบลกำแพงแสนมุ่งพัฒนา ๖ ด้าน ยุทธศาสตร์การพัฒนาด้านเศรษฐกิจฐานราก ยุทธศาสตร์การพัฒนาคูณภาพชีวิตและสังคม ยุทธศาสตร์การพัฒนาด้านโครงสร้างพื้นฐานและแหล่งน้ำ ยุทธศาสตร์การพัฒนาด้านการศึกษา ศาสนาวัฒนธรรมและสาธารณสุข ยุทธศาสตร์การพัฒนาด้านการบริหารจัดการ ยุทธศาสตร์การพัฒนาด้านทรัพยากรธรรมชาติ สิ่งแวดล้อมและอนุรักษ์ฟื้นฟู

การวิเคราะห์

การวิเคราะห์กรอบการจัดทำยุทธศาสตร์ขององค์กรปกครองส่วนท้องถิ่น

องค์การบริหารส่วนตำบลกำแพงแสนได้จัดให้มีการประชุมเพื่อรวบรวมความคิดเห็นของประชาชน การสำรวจ/ออกพื้นที่ ข้อมูลความจำเป็นพื้นฐาน (จปฐ.) ข้อมูล กชช. ๒ ค.และข้อมูลการจัดทำแผนพัฒนาหมู่บ้านวิเคราะห์และสรุปปัญหา ความต้องการของประชาชนได้ ดังนี้

ปัญหา	สภาพปัญหา/สาเหตุ
๑.ด้านเศรษฐกิจ	๑.ปัญหาความยากจน ค่าครองชีพสูง ๒.ต้นทุนการผลิตสูง ๓.ผลผลิตทางการเกษตร ราคาตกต่ำ ๔.เกษตรกรขาดความรู้ในการพัฒนาด้านการเกษตร ๕.รายได้ไม่เพียงพอกับรายจ่าย ๖.ผลกระทบจากภัยธรรมชาติ น้ำท่วม ภัยแล้ง ส่งผลให้ผลผลิตตกต่ำ
๒.ด้านสังคม	๑.ปัญหาครอบครัว และสังคมไม่เข้มแข็ง ๒.ปัญหาผู้ด้อยโอกาสทางสังคม ผู้ยากไร้ ๓.ปัญหายาเสพติด ๔.ปัญหาการลักขโมย
๓.ด้านสิ่งแวดล้อม	๑.ปัญหาผักตบชวา , วัชพืช ๒.ปัญหาคลองตื้นเขิน ๓.ปริมาณขยะเพิ่มขึ้น ๔.ประชาชนขาดจิตสำนึกในการอนุรักษ์ธรรมชาติ ๕.ปัญหาน้ำเสียจากครัวเรือน และหอพัก

ปัญหา	สภาพปัญหา/สาเหตุ
๔.ด้านการศึกษา	๑.ขาดแคลนบุคลากรทางการศึกษา ๒.ขาดสื่อ วัสดุ อุปกรณ์ ในการเรียนการสอนที่มีคุณภาพ
๕.ด้านการบริหารจัดการที่ดี	๑.ประชาชนไม่ให้ความสำคัญต่อการมีส่วนร่วมในการพัฒนาท้องถิ่น ๒.ประชาชนไม่กล้าบอกปัญหาที่แท้จริง ๓.ขาดเครื่องมืออุปกรณ์ที่ทันสมัยในการบริหารงาน
๖.ด้านการบริหารสาธารณะ	๑.ถนนไม่ได้มาตรฐาน เนื่องจากเป็นถนนลูกรัง หินคลุก และแคบไม่มีไหล่ทาง ๒.ขาดงบประมาณในการขยายเขตไฟฟ้า ๓.น้ำสำหรับอุปโภค-บริโภค ไม่เพียงพอต่อความต้องการของประชาชน ๔.ไฟฟ้าสาธารณะไม่เพียงพอส่งผลให้ประชาชนขาดความปลอดภัยในชีวิตและทรัพย์สิน ๕.ถนนชำรุดเสียหาย เป็นหลุมเป็นบ่อ ทำให้เกิดอุบัติเหตุบ่อยครั้ง

สรุปผลการทบทวน SWOT Analysis
ศักยภาพขององค์การบริหารส่วนตำบลกำแพงแสน

ปัจจัยภายใน

จุดแข็ง (Strength : S)	จุดอ่อน (Weakness : W)
<p>๑. มีการคมนาคมขนส่งสะดวก</p> <p>๒. เป็นศูนย์กลางด้านการศึกษา</p> <p>๓. มีอำนาจเป็นอิสระในการบริหารจัดการ</p> <p>๔. มีระบบสาธารณูปโภค สาธารณูปการและระบบโครงสร้างพื้นฐาน</p> <p>๕. มีโรงงานอุตสาหกรรม สามารถสร้างงานสร้างรายได้ให้แก่คนในท้องถิ่น</p> <p>๖. มีน้ำและดินที่อุดมสมบูรณ์ เหมาะแก่การทำการเกษตร</p> <p>๗. เป็นแหล่งท่องเที่ยวด้านศาสนา ประเพณี การเกษตร ธรรมชาติ เขื่อนนิเวศ เขิงสุภาพ และการกีฬา</p>	<p>๑. ขาดการมีส่วนร่วมของประชาชนการแก้ปัญหาและการพัฒนาท้องถิ่นไม่ตรงตามความต้องการเท่าที่ควร</p> <p>๒. บุคลากรและงบประมาณมีจำนวนจำกัดทำให้การบริหารงานไม่คล่องตัวและประสิทธิภาพไม่เป็นไปตามเป้าหมาย</p> <p>๓. เครื่องมือ อุปกรณ์ ยังไม่ทันสมัยและไม่เพียงพอในการปฏิบัติงาน</p> <p>๔. สินค้าเกษตรยังไม่ได้รับมาตรฐาน GPA</p>

ปัจจัยภายนอก

โอกาส (Opportunity : O)	อุปสรรค (Threats : T)
<p>๑. เป็นจังหวัดปริมณฑลของกรุงเทพฯ ทำให้เป็นพื้นที่เป้าหมายในการพัฒนาตามแผนพัฒนาเศรษฐกิจและสังคมแห่งชาติ</p> <p>๒. มีระบบเครือข่ายการคมนาคมขนส่งที่สะดวก</p> <p>๓. การยกระดับคุณภาพสินค้าทางเกษตรอุตสาหกรรมและการบริการ</p> <p>๔. แรงงานมีทักษะ และมีฝีมือ</p> <p>๕. นโยบายเปิดตลาดสินค้าเกษตรในประชาคมอาเซียน</p>	<p>๑. รัฐบาลไม่สามารถส่งเสริมการลงทุนในพื้นที่ได้เท่าที่ควร</p> <p>๒. ประสบภัยธรรมชาติ เช่น น้ำท่วม ภัยแล้ง</p> <p>๓. สถานการณ์ด้านการเมืองที่วุ่นวายส่งผลต่อการพัฒนาท้องถิ่น</p> <p>๔. การเข้าสู่ประชาคมอาเซียน (AEC) ทำให้เกิดการแข่งขันทางการค้า การลงทุน และการท่องเที่ยว</p>

นโยบายที่องค์การบริหารส่วนตำบลกำแพงแสนวางแผนในการพัฒนาไว้ในภาพรวมคือ พัฒนาเส้นทางคมนาคมในตำบลให้ครบทุกหมู่บ้านเพื่อให้ราษฎรได้สัญจรไปมาได้อย่างสะดวกและใช้เป็นเส้นทางในการลำเลียงพืชผลทางการเกษตรและปศุสัตว์ พัฒนาไฟฟ้าสาธารณะ บริหารจัดการขยะมูลฝอยในตำบล พัฒนาแหล่งน้ำคูคลองทุกสาย สนับสนุนส่งเสริมกลุ่มอาชีพต่าง ๆ เพื่อพัฒนาเศรษฐกิจฐานราก ส่งเสริมการออกกำลังกายเพื่อสุขภาพร่างกายที่ปราศจากโรคภัยไข้เจ็บของประชาชน ตลอดจนรักษาขนบธรรมเนียมประเพณีท้องถิ่นฟื้นฟูโบราณสถานศาลาตึกและส่งเสริมการศึกษา เพื่อพัฒนาคนในท้องถิ่น

ส่วนที่ ๓

การนำแผนพัฒนาท้องถิ่นไปสู่การปฏิบัติ

๓.๑) แนวทางการพัฒนาหรือกลยุทธ์ตามแผนยุทธศาสตร์การพัฒนา

ยุทธศาสตร์และแนวทางการพัฒนาขององค์การบริหารส่วนตำบลกำแพงแสน ประกอบด้วย วิสัยทัศน์ พันธกิจ ความเชื่อมโยงของยุทธศาสตร์ ยุทธศาสตร์การพัฒนาและแนวทางการพัฒนาจากแผนยุทธศาสตร์การพัฒนา โดยมีรายละเอียด ดังนี้

๑) วิสัยทัศน์

องค์การบริหารส่วนตำบลกำแพงแสน ได้กำหนดวิสัยทัศน์ไว้ว่า " บ้านเมืองน่าอยู่ เขตชุมชนคุณธรรม การเกษตรเลิศล้ำ ก้าวนำการศึกษา ร่วมแรงพัฒนา ชาวประชาามีสุข " ซึ่งมีเนื้อหาครอบคลุมที่แสดงให้เห็นถึงการขับเคลื่อนการพัฒนาเพื่อให้เกิดผลสัมฤทธิ์ บรรลุทั้งประสิทธิภาพและประสิทธิผล ซึ่งเกิดจากการกำหนดยุทธศาสตร์ขององค์การบริหารส่วนตำบลกำแพงแสน ที่สอดคล้องกับยุทธศาสตร์จังหวัดนครปฐม ยุทธศาสตร์การพัฒนาขององค์กรปกครองส่วนท้องถิ่นในเขตจังหวัดนครปฐม และสอดคล้องกับพันธกิจ เป้าประสงค์ และแนวทางการพัฒนา บ่งบอกถึงความเชื่อมโยงสถานการณ์ที่จะเกิดขึ้นข้างหน้าให้เกิดวัตถุประสงค์ที่ชัดเจน สนองตอบต่อปัญหาและความต้องการของประชาชน

๒) พันธกิจ

ได้กำหนดพันธกิจที่สอดคล้องกับยุทธศาสตร์การพัฒนาขององค์การบริหารส่วนตำบลกำแพงแสน ประกอบด้วย ๖ พันธกิจ และนำไปสู่เป้าประสงค์และแนวทางการพัฒนาในพื้นที่ ดังนี้

๑. พัฒนาเศรษฐกิจฐานราก
 - พัฒนาส่งเสริมความเข้มแข็งของระบบเศรษฐกิจชุมชน โดยยึดแนวทางพระราชดำริเศรษฐกิจพอเพียง
 - มีรายได้เพียงพอต่อการดำรงชีพ
๒. พัฒนาคุณภาพชีวิตและสังคม
 - ส่งเสริมคุณภาพชีวิตและสังคมให้ประชาชนได้รับสวัสดิการอย่างเสมอภาค เท่าเทียมกัน และคงไว้ซึ่งศาสนา ศิลปวัฒนธรรม ภูมิปัญญา ของท้องถิ่น
๓. พัฒนาด้านโครงสร้างพื้นฐาน
 - เพื่อให้ประชาชนได้รับประโยชน์จากการพัฒนา ปรับปรุงโครงสร้างพื้นฐาน แหล่งน้ำ และเพื่อเป็นการรองรับการขยายตัวของชุมชนในอนาคต
๔. พัฒนาด้านการศึกษา ศาสนาและวัฒนธรรมและสาธารณสุข
 - เพื่อให้ประชาชนได้รับการศึกษาทุกระดับอย่างต่อเนื่อง
 - เพื่อให้ประชาชนได้รับบริการด้านสาธารณสุขอย่างครบถ้วน
๕. พัฒนาด้านบริหารจัดการ
 - เพื่อยกระดับการบริการ เพื่อให้ตอบสนองความต้องการแก่ประชาชนอย่างมีศักยภาพ

๖. พัฒนาด้านทรัพยากรธรรมชาติสิ่งแวดล้อมและอนุรักษ์ฟื้นฟู

- เพื่อการอนุรักษ์ ฟื้นฟูทรัพยากรธรรมชาติและสิ่งแวดล้อม
สิ่งแวดล้อมและอนุรักษ์ฟื้นฟู

๓) เป้าประสงค์

มีความสำคัญเป็นอย่างยิ่งเพื่อนำไปสู่จุดมุ่งหมายเพื่อการพัฒนาตำบลกำแพงแสน (goals) เป็นกรอบในการกำหนดตัวชี้วัด (KPLs) และจะนำไปสู่เป้าหมาย (targets) เพื่อส่งผลให้เกิดแนวทางการพัฒนาท้องถิ่น โดยได้กำหนดเป้าประสงค์ไว้ ๕ เป้าประสงค์ มีความสอดคล้องทั้งวิสัยทัศน์ พันธกิจ และแนวทางการพัฒนาท้องถิ่น คือ

๑. ยุทธศาสตร์การพัฒนาเศรษฐกิจฐานราก
๒. ยุทธศาสตร์การพัฒนาคุณภาพชีวิตและสังคม
๓. ยุทธศาสตร์การพัฒนาด้านโครงสร้างพื้นฐานและแหล่งน้ำ
๔. ยุทธศาสตร์การพัฒนาด้านการศึกษา ศาสนา วัฒนธรรมและสาธารณสุข
๕. ยุทธศาสตร์การพัฒนาด้านการบริหารจัดการ
๖. ยุทธศาสตร์การพัฒนาด้านทรัพยากรธรรมชาติสิ่งแวดล้อมและอนุรักษ์ฟื้นฟู

๔) แนวทางการพัฒนา

เป็นเข็มทิศหรือเส้นทางที่จะนำไปให้เกิดทิศทางที่ชัดเจนว่าองค์การบริหารส่วนตำบลกำแพงแสน จะมีแนวทางการพัฒนาท้องถิ่นให้สอดคล้องกับ วิสัยทัศน์ พันธกิจ และเป้าประสงค์ ซึ่งได้กำหนดแนวทางการพัฒนาที่สอดคล้องและเกิดความเชื่อมโยงกัน คือ

๑. พัฒนาเศรษฐกิจฐานราก
 - พัฒนาส่งเสริมความเข้มแข็งของระบบเศรษฐกิจชุมชน โดยยึดแนวทางพระราชดำริเศรษฐกิจพอเพียง
 - มีรายได้เพียงพอต่อการดำรงชีพ
๒. พัฒนาคุณภาพชีวิตและสังคม
 - ส่งเสริมคุณภาพชีวิตและสังคมให้ประชาชนได้รับสวัสดิการอย่างเสมอภาค เท่าเทียมกัน และคงไว้ซึ่งศาสนา ศิลปวัฒนธรรม ภูมิปัญญา ของท้องถิ่น
๓. พัฒนาด้านโครงสร้างพื้นฐาน
 - เพื่อให้ประชาชนได้รับประโยชน์จากการพัฒนา ปรับปรุงโครงสร้างพื้นฐาน แหล่งน้ำ และเพื่อเป็นการรองรับการ ขยายตัวของชุมชนในอนาคต
๔. พัฒนาด้านการศึกษา ศาสนาและวัฒนธรรมและสาธารณสุข
 - เพื่อให้ประชาชนได้รับการศึกษาทุกระดับอย่างต่อเนื่อง
 - เพื่อให้ประชาชนได้รับบริการด้านสาธารณสุขอย่างครบถ้วน
๕. พัฒนาด้านบริหารจัดการ
 - เพื่อยกระดับการบริการ เพื่อให้ตอบสนองความต้องการแก่ประชาชนอย่างมีศักยภาพ
๖. พัฒนาด้านทรัพยากรธรรมชาติสิ่งแวดล้อมและอนุรักษ์ฟื้นฟู
 - เพื่อการอนุรักษ์ ฟื้นฟูทรัพยากรธรรมชาติและสิ่งแวดล้อม
สิ่งแวดล้อมและอนุรักษ์ฟื้นฟู